

ミラー組込型LED表示器

取扱説明書

保証書付

ご使用前に、この説明書をよくお読みください。
お読みになった後も、必ず保存してください。

ご使用方法



電源のON

ACアダプタ(AC100V DC5V 2A)を本体背面のACアダプタ差込口とコンセントに差し込みます。
付属のACアダプタ以外は絶対に使用しないでください。

電源スイッチをONへスライドさせます。

電源ON直後はセンサが安定に動作するまでの間(3分間)は表示したままになり、人が近づいても消えませんが、3分経過後はセンサーが反応すると表示が消えます。

電源のOFF

電源スイッチをOFFへスライドさせます。

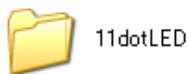
ACアダプタをコンセントから抜いてください。

メッセージの切替

本体背面の「ch」ボタンを押す毎に0～F(0～15)のメッセージに切り替わり、16番目のメッセージの次は選択したメッセージが連続表示され、更にボタンを押すと1から順に切り替わります。

インストール・コピー for Windows XP

付属CDをパソコンにセットし、11dotLEDフォルダをパソコンの任意の場所へコピーして貼り付けます。



PL-2303 for Windows XP フォルダ内のDriver Installerアイコンをダブルクリックします。



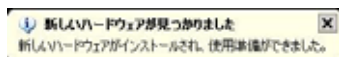
ウィザードウィンドが表示されるので「NEXT」をクリックします。



下のウィンドウが表示されます。「Finish」をクリックして閉じます。



付属のUSBケーブルをパソコンに接続すると、タスクバーに次のメッセージが表示されます。



USBケーブルはインストール後に接続してください。

Windows Vista、7 をお使いの場合は付属CD内の「Windows Vista、7のUSB-Serialドライバ インストール手順」を参照ください。

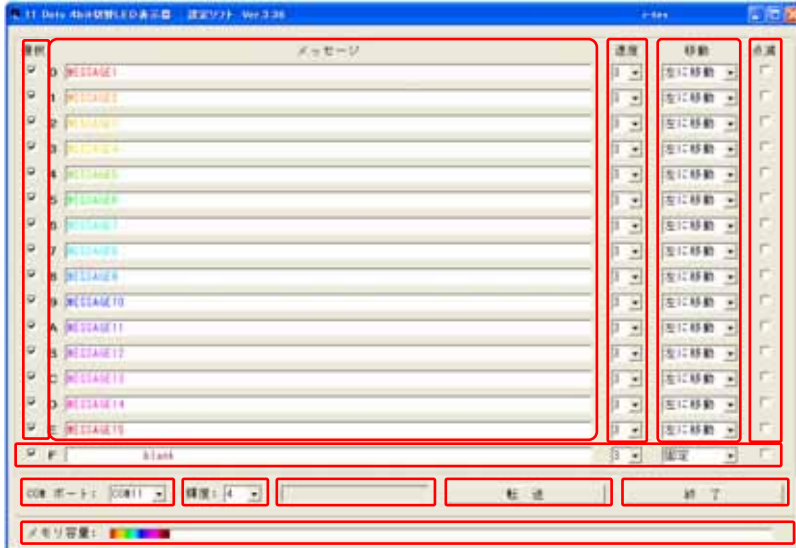
ソフトウェアの使い方

テキストソフト

任意の場所にコピーした11dotLEDフォルダを開き、11dot Text Ver3.36フォルダ内のアイコンをダブルクリックします。



次のウィンドウが表示されます。メッセージを入力し、表示方法や接続したシリアルポート(COM)を選択します。



表示させたいメッセージを入力します。スペースで空白も入力可能です。

転送するメッセージにチェックしておきます。

移動表示の場合は1(遅い)から8(速い)に、停止の場合は1(短い)から8(長い)に設定します。

右 左、左 右、下 上、上 下のスクロール、停止(固定)、積み重ね、中心振り分けからメッセージの表示方法を選択します。

チェックするとメッセージが点滅表示となります。

接続されたシリアルポートを選択します。ポート番号はUSBケーブルを接続し、マイコンコンピュータ プロパティ ハードウェア デバイスマネージャ ポートで確認することができます。

LEDの明るさを1(暗い)から4(明るい)に設定します。

クリックすると ~ のデータを送信します。

データ転送時の通信状態を表示するインジケータです。

ソフトを閉じ作業を終了します。

メモリーされている容量を示すレベルゲージです。メモリ容量がMaxを超えるとエラーとなります。

Fチャンネルはセンサー反応時のチャンネルに設定されていますので、必ず固定表示にし、全角で6文字以上のスペース(空白)の後にblankの文字を入れて転送してください。

本体の電源をONにし、USBケーブルをパソコンに接続した状態で、ケーブルプラグを本体のデータ転送用ジャックに差込み 「転送」をクリックすると現在の内容をCOMポートを通じて転送します。

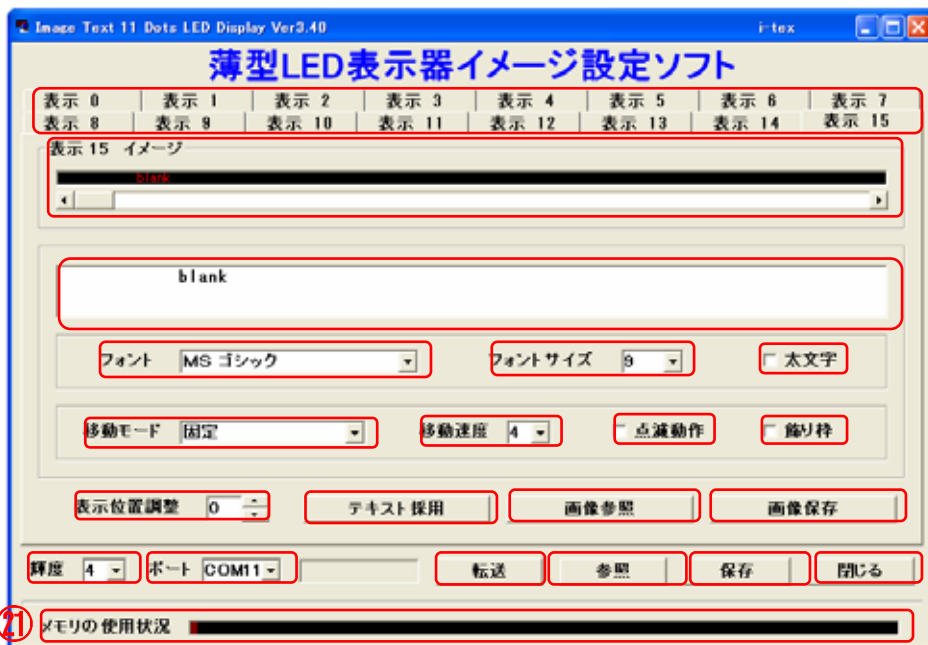
転送完了後、実際の表示内容をご確認下さい。

イメージソフト

任意の場所にコピーした11dotLEDフォルダを開き、11dot Bitmap Ver3.40フォルダ内のアイコンをダブルクリックします。



次のウィンドウが表示されます。イメージまたはメッセージを入力し、表示方法や接続したシリアルポート (COM) を選択します。



データを書込むチャンネルを指定します。

LEDに表示されるイメージを表示します。

表示したい文字をテキストで入力します。

フォントを指定します。縦書きの場合は@マーク付きのフォントを指定します。

フォントサイズを設定します。

チェックすると太文字表示となります。

右 左、左 右、下 上、上 下のスクロール、停止(固定)、積み重ね、中心振り分け、アニメーションからメッセージの表示方法を選択します。

移動表示の場合は1(遅い)から8(速い)に、停止の場合は1(短い)から8(長い)に設定します。

チェックするとメッセージが点滅表示となります。

チェックすると枠点滅表示となります。

上下の表示位置を調整します。

クリックすると に書いた文章を に表示します。

ビットマップで作ったデータを選択して適用します。

現在採用されているビットマップデータを保存します。

LEDの明るさを1(暗い)から4(明るい)に設定します。

接続されたシリアルポートを選択します。ポート番号はUSBケーブルを接続し、マイコンコンピュータ プロパティ ハードウェア デバイスマネージャ ポートで確認することができます。

クリックすると ~ のデータを送信します。

保存した入力情報を読み込みます。

設定した入力情報を任意のフォルダへ保存します。

ソフトを閉じ、作業を終了します。

⑦① メモリにされている容量を示すレベルゲージです。メモリ容量がMaxを超えるとエラーとなります。

表示15はセンサー反応時のチャンネルに設定されていますので、必ず固定表示にし、全角で6文字以上のスペース(空白)の後にblankの文字を入れて転送してください。(上図参照)

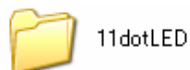
本体の電源をONにし、USBケーブルをパソコンに接続した状態で、ケーブルプラグを本体のデータ転送用ジャックに差込み 「転送」をクリックすると現在の内容をCOMポートを通じて転送します。

転送完了後、実際の表示内容をご確認下さい。

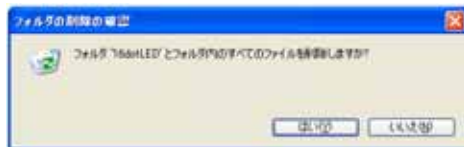
Windows Vista、7 をお使いの場合は付属CD内の「アプリケーションを Windows Vista、7 で使用する際の注意」を参照ください。

アンインストール・削除 for Windows XP

任意の場所にコピーしたフォルダを右クリックして削除します。



確認ウィンドウが表示されたら「はい」をクリックします。



スタートメニューからコントロールパネルを開きます。

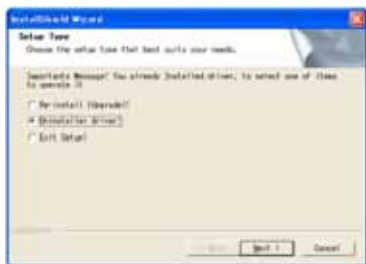
「プログラムの追加と削除」をダブルクリックします。



一覧よりインストールしたドライバを選択し、「変更と削除」をクリックします。



ウィザードウィンドが表示されたら「Uninstaller driver」を選択し、「NEXT」をクリックします。



下のウィンドが表示されるので「No,・・・」を選択し、「Finish」をクリックします。



一覧ウィンドウ、コントロールパネルを閉じて完了です。

Windows Vista、7 をお使いの場合は付属CD内の「Windows Vista、7のUSB-Serialドライバ アンインストール手順」を参照ください。

その他

このソフトウェアを当社の許可なく、無断で複製、再配布することを禁じます。
本製品の一部、または全部を当社に無断で転載、複製、改変等を行うことは禁じられています。
本書に記載されている他社製品名は各社の商標、または登録商標です。™、©、®等のマークは特に記載していません。

保証・アフターサービス

保証期間内に取扱説明書にそった正常の使用状態で故障した場合には、販売店または販売元が無料で修理いたします。必ず保証書を添えてご依頼ください。

次のような場合には、保証期間内でも有料修理になりますのでご注意ください。

- 1 保証書のご提示がない場合および保証書にお買上げ日、お客様名、販売店の記入のない場合、あるいは字句を書きかえられた場合
- 2 誤ったご使用、不注意、不当な修理、改造、天災地変等による故障または損傷
- 3 ご使用中に生じる外観上の変化

ご使用後は保証期間内外に関わらず、LEDの0.5%以内の欠損は保証対象外です。

修理品の運賃、諸掛り費用はお客様にてご負担願います。

修理にあたり、部品・その他の付属品は一部代替部品を使用させて頂くことがあります。また、修理が困難な場合には、同等品と交換させて頂くことがあります。

保証期間経過後も原則として有料修理が可能です。販売元にご相談ください。

ご不明な点は販売店にお問い合わせください。

本機は付属品を含め、改良のため予告なく変更することがあります。

⊘ 禁止

-使用・保管場所について-

トラブルの原因になりますので、次のような場所では使用及び保管をしないでください。

直射日光の当たる場所やヒーターなどの熱源に近い場所

ホコリや湿気の多い場所

振動や衝撃の加わる場所

温度0 以下、40 以上になる場所

⚠ 警告

-誤飲について-

付属部品は幼児の手の届く場所に置かないでください。万一、飲み込んだ場合は、すぐに医師の治療を受けてください。

⚠ 注意

-本機について-

分解または改造しないでください。本機が故障したり、ケガをする原因となることがあります。

紙や布を本機の上にかぶせたり、置いたりしないでください。火災や故障の原因になります。

水、薬品などが本機にかからないようにしてください。故障や感電の原因になります。

お手入れに揮発性の液体(シンナー、ベンジンなど)や、ぬれた布などは使用しないで、乾いたやわらかい布をご使用ください。変質したり色が変わったりすることがあります。

付属のACアダプタ以外は絶対に使用しないでください。

保証書

お買上げ後1年間の保証期間内に取扱説明書にそった正常の使用状態で故障した場合には、無料で修理いたします。本書をご提示の上、販売店または販売元に修理をご依頼ください。

尚、本保証書によってお客様の法律上の権利を制限するものではありません。

本書は日本国内においてのみ有効です。

本書は再発行致しませんので大切に保管してください。

機種名	ミラー組込型LED表示器	
お買上げ日	年 月 日	
保証期間	お買上げ日より1年間	
お客様	お名前	
	ご住所	
	T E L	
販売店		

製品仕様

本体

寸法	縦220X幅305X奥行30mm
重量	約800g
ミラー材質	t2.0ガラス 銀鏡塗装
付属品	設定ソフトCD-R、USBプラグ式ケーブル、ACアダプター(AC100V DC5V 2A)

埋込LED表示ユニット

LED数	縦11×横72=792個
LEDピッチ	3mm
表示文字数	全角6文字
表示寸法	縦33×横216mm
全角1文字の大きさ	最大 縦32×横32mm
チャンネル数	16チャンネル
表示動作	漢字、ひらがな、カタカナ、数字、記号、アルファベット、ビットマップ図形、輝度調整 右左、左右、下上、上下、点滅、停止、スピード調整、積み重ね、中心振り分け、 アニメーション、枠点滅
チャンネル切替	ボタン
設定ソフト	11dot Text Ver3.36 11dot Bitmap Ver3.40
入力文字数	全角500文字
入力	パソコン入力、USBプラグ式ケーブル転送

設定ソフト動作環境

OS	WindowsXP 日本語版以上
CPU	Pentium -500MHz以上
メモリ	128MB以上を推奨
HDD空き容量	10MB以上を推奨

販売元

i-tex 株式会社 アイテックス

〒198-0022 東京都青梅市藤橋3-9-15
(株)市川精機 内

URL: <http://www.i-tex.co.jp>

企画・輸入元

株式会社 **市川精機**
ICHIKAWA SEIKI INC.

〒198-0022 東京都青梅市藤橋3-9-15

URL: <http://www.ichikawa-seiki.co.jp>