

# LED ネームプレート兼用POP

## 取扱説明書

保証書付

ご使用前に、この説明書をよくお読みください。  
お読みになった後も、必ず保存してください。

09.01.07

販売元

**i-tex** 株式会社 アイテックス

〒198-0022 東京都青梅市藤橋3-9-15  
（株）市川精機 内

URL: <http://www.i-tex.co.jp>

企画・輸入元

株式会社 市川精機

**ICHIKAWA SEIKI INC.**

〒198-0022 東京都青梅市藤橋3-9-15

URL: <http://www.ichikawa-seiki.co.jp>

## 製品仕様

表示	漢字、ひらがな、カタカナ、 アルファベット、数字、記号
LED数(縦x横)	12x40
動作	右 左、点滅、停止
入力	PC入力式
電源	コイン形リチウム電池(CR2032) ACアダプター(AC100V DC3V 1.5A)別売
寸法 (mm)	H45xW79xD7
重量	約33g(本体のみ)
付属品	設定ソフトCD-R USB、赤外線ケーブル

### 設定ソフト動作環境

O	S	WindowsXP 日本語版
C	P	U Pentium -500MHz以上
メモ	リ	128MB以上を推奨
HDD	空き容量	10MB以上を推奨

## 保証・アフターサービス

保証期間内に取扱説明書にそった正常の使用状態で故障した場合には、販売店または販売元が無料で修理いたします。必ず保証書を添えてご依頼ください。

次のような場合には、保証期間内でも有料修理になりますのでご注意ください。

- 1 保証書のご提示がない場合および保証書にお買上げ日、お客様名、販売店の記入のない場合、あるいは字句を書きかえられた場合
- 2 誤ったご使用、不注意、不当な修理、改造、天災地変等による故障または損傷
- 3 ご使用中に生じる外観上の変化
- 4 電池の液漏れによる故障、損傷

ご使用後は保証期間内外に関わらず、LEDの0.5%以内の欠損は保証対象外です。

電池は保証の対象外です。  
修理品の運賃、諸掛り費用はお客様にてご負担願います。

修理にあたり、部品・その他の付属品は一部代替品を使用させて頂くことがあります。また、修理が困難な場合には、同等品と交換させて頂くことがあります。

保証期間経過後も原則として有料修理が可能です。販売元にご相談ください。

ご不明な点は販売店にお問い合わせください。  
  
本機は付属品を含め、改良のため予告なく変更することがあります。

## 保証書

お買上げ後1年間の保証期間内に取扱説明書にそった正常の使用状態で故障した場合には、無料で修理いたします。本書をご提示の上、販売店または販売元に修理をご依頼ください。  
尚、本保証書によってお客様の法律上の権利を制限するものではありません。  
本書は日本国内においてのみ有効です。  
本書は再発行致しませんので大切に保管してください。

機種名	LED ネームプレート兼用POP	
お買上げ日	年 月 日	
保証期間	お買上げ日より1年間	
お客様	お名前	
	ご住所	
	T E L	
販売店		

株式会社 アイテックス

## ⊘ 禁止

### -使用・保管場所について-

トラブルの原因になりますので、次のような場所では使用及び保管をしないでください。

- 直射日光の当たる場所やヒーターなどの熱源に近い場所
- ホコリや湿気の多い場所
- 振動や衝撃の加わる場所
- 温度0 以下、40 以上になる場所

## ⚠ 警告

### -誤飲について-

付属部品、電池は幼児の手の届く場所に置かないでください。万一、飲み込んだ場合は、すぐに医師の治療を受けてください。

### -コイン型リチウム電池について-

充電、ショート、分解、変形、加熱、火に入れるなどしないでください。この電池はリチウム、有害溶媒など可燃性物質を内蔵しており、発火、発熱、破裂の原因となります。  
電池を廃棄する場合及び保存する場合には、テープなどで絶縁してください。他の金属や電池と混じると発火、破裂の原因となります。

## ⚠ 注意

### -電池について-

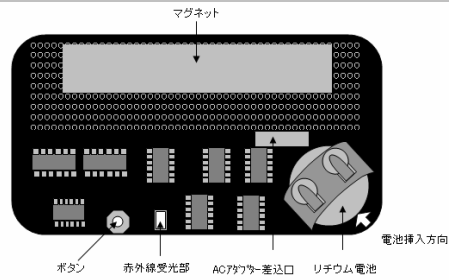
電池は使い方を誤ると液漏れによる周囲の汚損や破裂による火災・けがの原因となることがあります。次のことは必ずお守りください。

- +(プラス)、-(マイナス)の向きに注意して正しくセットしてください。
- 長時間使用しないときは、本体から電池を取り外し、直射日光・高温・高湿の場所を避けて保管してください。
- 使い切った電池は速やかに取り外してください。指定されている電池以外は使用しないでください。電池に直接ハンダ付けしないでください。

### -本機について-

分解または改造しないでください。本機が故障したり、ケガをする原因となることがあります。  
紙や布を本機の上にかぶせたり、置いたりしないでください。火災や故障の原因になります。  
水、薬品などが本機にかからないようにしてください。故障や感電の原因になります。  
お手入れに揮発性の液体(シンナー、ベンジンなど)や、ぬれた布などは使用しないで、乾いたやわらかい布をご使用ください。変質したり色が変わったりすることがあります。  
本機は、強力なマグネットを使用しております。ペースメーカーご使用の方は誤作動の原因になりますので、使用しないでください。また、磁気に影響される器具などの取扱に注意ください。

## ご使用方法



### 電源のON

- ① ACアダプタを背面のACアダプタ差込口とコンセントに差し込みます。電池をご使用の場合は電池ホルダーに+側を上にして、リチウム電池(CR2032)を下からセットします。
- ② ボタンを押します。

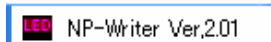
- 指定以外の電源のご使用は故障等の原因になりますので、ご注意ください。
- 電池とACアダプタを同時に使用しないで下さい。
- 添付の電池は工場出荷時より付けられています。お買い求め時に、電池切れや電池寿命が極端に短い場合があります。ご了承下さい。

### メッセージの切替と電源のOFF

- ① ボタンを押す毎に1から6のメッセージに切り替わり、6番目のメッセージの次は選択したメッセージが連続表示され、更にボタンを押すと1から順に切り替わります。
- ② ボタンを長押しすると電源がOFFとなります。

## ソフトウェアの使い方

- ① スタートをクリックし、すべてのプログラムより、インストールしたプログラムグループから次のアイコンをクリックします。



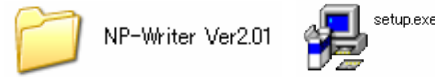
- ② 以下のウィンドウが表示されます。メッセージを入力し、表示方法や接続したシリアルポート(COM)を選択します。



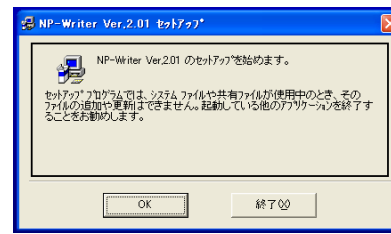
- 「表示メッセージ」の欄に表示させたいメッセージを入力します。スペースで空白も入力可能です。
- ※ メモリ容量がMaxを超えるとエラーとなります。
- 連続表示させたいメッセージは「選択」をチェックしておきます。
- 「速度」は1(遅い)から8(速い)に設定できます。
- 表示方法は「移動」を選択すると右から左へのスクロール表示となり、「点滅」を選択すると点滅表示となります。どちらも選択しない場合は停止(そのままの表示)となります。

## インストール

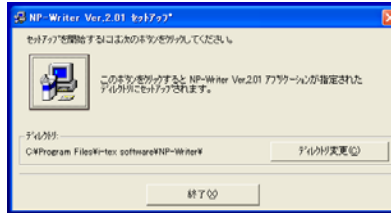
- ① 付属CDをパソコンにセットし、NP-Writer Ver2.01フォルダ内のsetupアイコンをダブルクリックします。



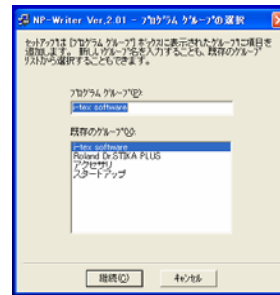
- ② セットアップウィンドウが表示されるので「OK」をクリックします。



- ③ インストール先を変更する場合はディレクトリの変更をクリックし、変更先を指定します。デフォルトでよろしければ「OK」をクリックします。



- ④ スタートメニューに登録する名前(プログラムグループ)を指定します。デフォルトで良ければそのまま「継続」をクリックします。



- 「COMポート」は接続されたシリアルポートを選択します。ポート番号はマイコンピュータ→プロパティ→ハードウェア→デバイスマネージャ→ポートで確認することができます。

- ③ 赤外線ケーブルの投光部を本体受光部にあてて「転送」をクリックすると現在の内容をCOMポートを通じて転送します。転送完了後、実際の表示内容をご確認下さい。
- ※ 全角アルファベットはフォントの都合上、表示が一部変形、欠落して見える場合がございますが品質上、問題ありません。

- ④ プログラムを終了する時は「終了」をクリックします。

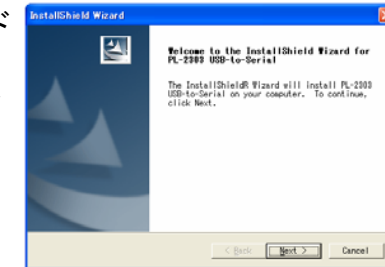
- ⑤ しばらく、右のウィンドウが表示されるとインストール完了です。「OK」をクリックして閉じます。



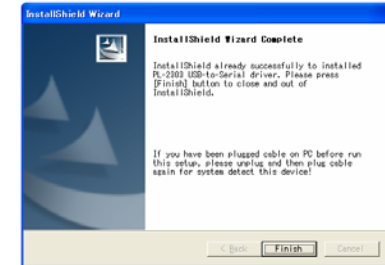
- ⑥ PL-2303フォルダ内のDriver Installerアイコンをダブルクリックします。



- ⑦ ウィザードウィンドウが表示されるので「NEXT」をクリックします。

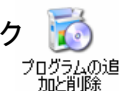


- ⑧ 右のウィンドウが表示されます。「Finish」をクリックして閉じます。



## アンインストール・削除

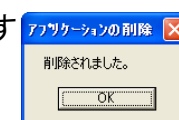
- ① スタートメニューからコントロールパネルを開きます。
- ② 「プログラムの追加と削除」をダブルクリックします。
- ③ 一覧よりインストールしたソフトウェアを選択し、「変更と削除」をクリックします。



- ④ 確認メッセージが表示されますので、よろしければ「はい」をクリックします。



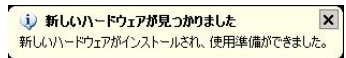
- ⑤ 削除完了のメッセージが表示されますので、「OK」をクリックして閉じます。



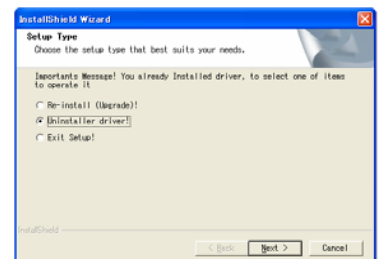
- ⑥ 一覧よりインストールしたドライバを選択し、「変更と削除」をクリックします。



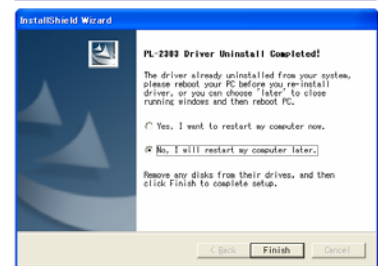
- ⑨ 付属のUSBケーブルをパソコンに接続すると、タスクバーに次のメッセージが表示されます。



- ⑦ ウィザードウィンドウが表示されるので「Uninstaller driver」を選択し、「NEXT」をクリックします。



- ⑧ 右のウィンドが表示されるので「No,・・・」を選択し、「Finish」をクリックします。



- ⑨ 一覧ウィンドウ、コントロールパネルを閉じて完了です。

## その他

- ※ このソフトウェアを当社の許可なく、無断で複製、再配布することを禁じます。本製品の一部、または全部を当社に無断で転載、複製、改変等を行うことは禁じられています。本書に記載されている他社製品名は各社の商標、または登録商標です。™、©、®等のマークは特に記載しておりません。