

LED 案内表示器

RYRWTP120

取扱説明書

保証書付

ご使用前に、この説明書をよくお読みください。
お読みになった後も、必ず保存してください。

09.01.08

販売元

i-tex 株式会社 アイテックス

〒198-0022 東京都青梅市藤橋3-9-15
（榑市川精機 内）

URL: <http://www.i-tex.co.jp>

企画・輸入元

株式会社 市川精機

ICHIKAWA SEIKI INC,

〒198-0022 東京都青梅市藤橋3-9-15

URL: <http://www.ichikawa-seiki.co.jp>

製品仕様

表示	漢字、ひらがな、カタカナ、アルファベット、数字、記号
LED数(縦x横)	16x120
動作	移動、展開各種
入力	PC入力式
電源	ACアダプター(AC100V DC12V 1A)
寸法(mm)	H90xW420xD70
重量	約565g(本体のみ、ケーブルを除く)
付属品	設定ソフトCD-R、232Cシリアルケーブル、ACアダプター(AC100V DC12V 1A)

設定ソフト動作環境

O	S	WindowsXP 日本語版
C	P	U Pentium -500MHz以上
X	M	R 128MB以上を推奨
H	D	D 空き容量 100MB以上を推奨

保証・アフターサービス

保証期間内に取扱説明書にそった正常の使用状態で故障した場合には、販売店または販売元が無料で修理いたします。必ず保証書を添えてご依頼ください。次のような場合には、保証期間内でも有料修理になりますのでご注意ください。

- 保証書のご提示がない場合及び保証書にお買上げ日、お客様名、販売店の記入のない場合、あるいは字句を書きかえられた場合
- 誤ったご使用、不注意、不当な修理、改造、天災地変等による故障または損傷
- ご使用中に生じる外観上の変化
ご使用後は保証期間内外に関わらず、LEDの0.2%以内の欠損は保証対象外です。
修理品の運賃、諸掛り費用はお客様にてご負担願います。
修理にあたり、部品・その他の付属品は一部代替品を使用させて頂くことがあります。また、修理が困難な場合には、同等品と交換させて頂くことがあります。
保証期間経過後も原則として有料修理が可能です。販売元にご相談ください。
ご不明な点は販売店にお問い合わせください。

本機は付属品を含め、改良のため予告なく変更することがあります。

保証書

お買上げ後1年間の保証期間内に取扱説明書にそった正常の使用状態で故障した場合には、無料で修理いたします。本書をご提示の上、販売店または販売元に修理をご依頼ください。
尚、本保証書によってお客様の法律上の権利を制限するものではありません。
本書は日本国内においてのみ有効です。
本書は再発行致しませんので大切に保管してください。

機種名	LED 案内表示器 RYRWTP120	
お買上げ日	年 月 日	
保証期間	お買上げ日より1年間	
お客様	お名前	
	ご住所	
	T E L	
販売店		

株式会社 アイテックス

⊘ 禁止

-使用・保管場所について-
トラブルの原因になりますので、次のような場所では使用及び保管をしないでください。
直射日光の当たる場所やヒーターなどの熱源に近い場所
ホコリや湿気の多い場所
振動や衝撃の加わる場所
温度0 以下、70 以上になる場所
屋外

⚠ 警告

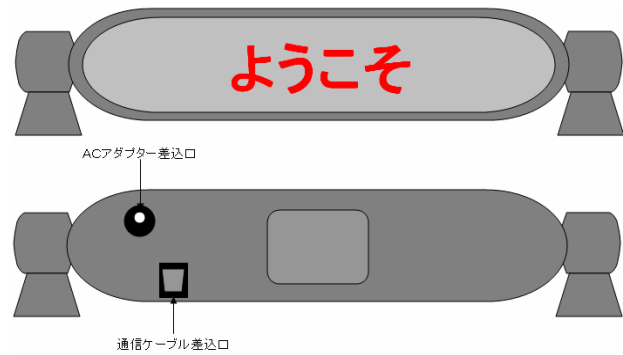
-誤飲について-
付属部品は幼児の手の届く場所に置かないでください。万一、飲み込んだ場合は、すぐに医師の治療を受けてください。

-本機について-
取り付けはお客様自身の自己判断となります。当社では初期不良以外の故障、取り付けによる破損、事故などは一切保障いたしかねますので、ご注意ください。

⚠ 注意

-本機について-
分解または改造しないでください。本機が故障したり、ケガをする原因となることがあります。
水、薬品などが本機にかからないようにしてください。故障や感電の原因になります。
紙や布を本機の上にかぶせたり、置いたりしないでください。火災や故障の原因になります。
お手入れに発揮性の液体(シンナー、ベンジンなど)や、ぬれた布などは使用しないで、乾いたやわらかい布をご使用ください。変質したり色が変わったりすることがあります。
壁などに取り付ける際は、本機の重さに充分耐えられる方法を選んでください。落下により、故障・破損・ケガをする恐れがあります。

ご使用方法



電源のON

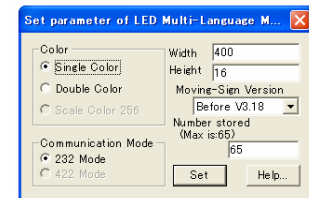
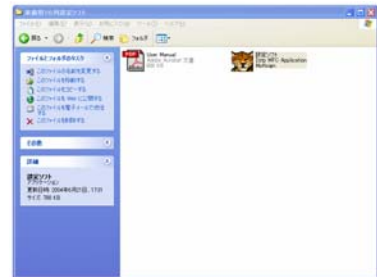
- ① ACアダプターを背面のACアダプター差込口とコンセントに差し込みます。

電源のOFF

- ① 電源を抜いてください。

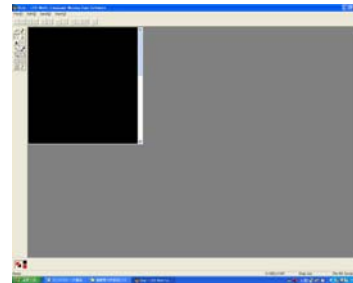
メッセージの設定

- ① 付属のCD-R内の設定ソフトファイルをパソコンの任意の場所へ保存します。
 - インストールの必要の無い場合は設定変更の都度CD-Rから開いて頂く事も可能です。
- ② 本体の電源を入れます。
- ③ 232Cシリアルケーブルのコネクターを本体、パソコンそれぞれに差し込みます。
 - お使いのパソコンに232Cシリアルコネクターの差込口がない場合は別途USB変換のコンバーターケーブルが必要となります。
- ④ ①のファイル内の設定ソフトを開きます。

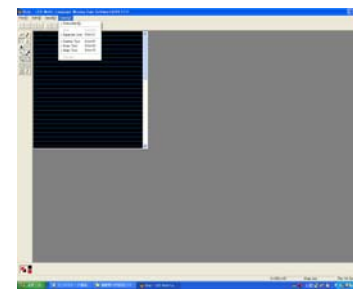


- ⑤ Colorは、本体が単色対応の場合Single Color、複数色対応の場合はDouble Colorを選択します。

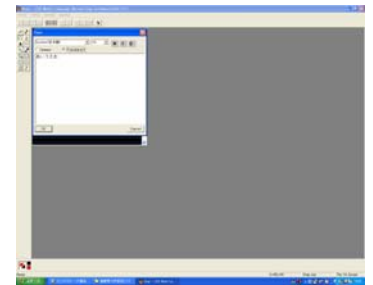
- ⑥ Communication(通式方式)は232 Modeを選択します。
- ⑦ メッセージ表示内容により、Width(幅)Height(高さ)を入力します。
 - 設定したドット数によってNumber stored(メッセージ最大記憶数)が自動設定されます。
- ⑧ Setをクリックするとメッセージ設定画面になります。



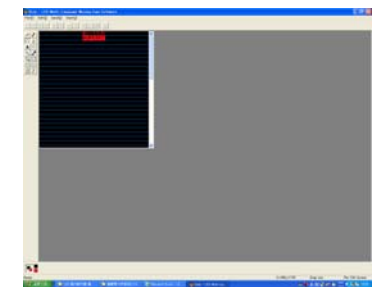
- ⑨ View→Separate Lineをクリックし、表示画面にラインを引きます。
 - ラインを引くことにより、メッセージ入力位置が確認できます。



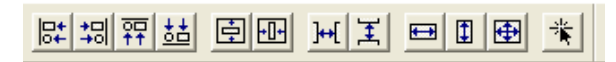
- ⑩ ツールボックスの“A”をクリックし、設定画面上の表示させたい位置をクリックすると、メッセージ入力画面が表示されます。



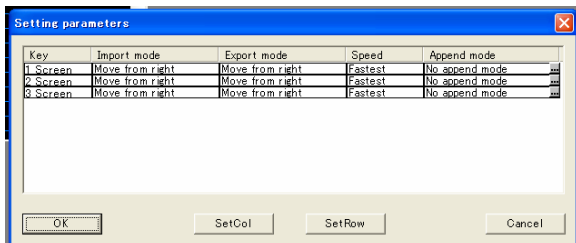
- ⑪ 文字の種類、サイズ、スタイル、色の反転(Opaque・Transparent)、などを選択し、入力します。
- ⑫ OKをクリックすると設定画面に戻り、入力したメッセージが表示されます。



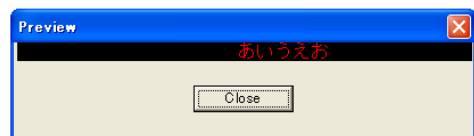
- ⑬ ツールボックス、キーボードの←、→、↑、↓などを使い、文字位置などを設定します。



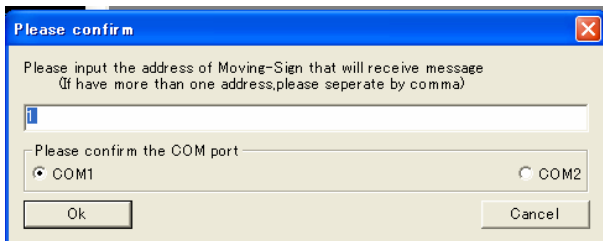
- ⑭ Send→Set Moving Methodをクリックし、動作などの設定をしてOKをクリックします。



- ⑮ View→Previewをクリックすると表示内容がプレビューされますので、確認をしてCloseをクリックして閉じます。



- ⑯ Send→Send fileをクリックし、送信画面でファイル(1)、シリアルコネクターのポートを選択してOKをクリックするとデータの送信を行います。



- ⑰ 送信が完了したらモニターの確認を行い、File→Exitをクリックして設定ソフトを閉じます。