

# 薄型LED表示ユニット

B0396PC

## 取扱説明書

保証書付

ご使用前に、この説明書をよくお読みください。  
お読みになった後も、必ず保存してください。

09.12.10

販売元

**i-tex** 株式会社 アイテックス

〒198-0022 東京都青梅市藤橋3-9-15  
（株）市川精機 内

URL: <http://www.i-tex.co.jp>

企画・輸入元

株式会社 市川精機

**ICHIKAWA SEIKI INC,**

〒198-0022 東京都青梅市藤橋3-9-15

URL: <http://www.ichikawa-seiki.co.jp>

## 製品仕様

LED数(縦x横)	16x96=1,536個
表示文字数	全角6文字
寸法(mm)	H58xW298xD5
重量(g)	57
チャンネル数	16チャンネル
表示	漢字、ひらがな、カタカナ、数字、記号、 アルファベット、ビットマップ図形、時計、 カウントダウン
動作	右左、左右、下上、上下、 点滅、停止、スピード調整、積み重ね、 中心振り分け、アニメーション、枠点滅
チャンネル切替	ボタン、外部信号
設定ソフト	16dotLED-H Ver,3.03 16dotLED-Img Ver,3.31
電源	ACアダプター(AC100V DC5V 2A)別売
入力文字数	全角256文字
入力方法	パソコン入力方式
付属品	設定ソフトCD-R、USB赤外線ケーブル イメージソフト使用時に時計、カウントダウン表示設定できません。

### 設定ソフト動作環境

O	S	WindowsXP 日本語版以上
C	P	U Pentium -500MHz以上
X	M	R 128MB以上を推奨
HDD		空き容量 10MB以上を推奨

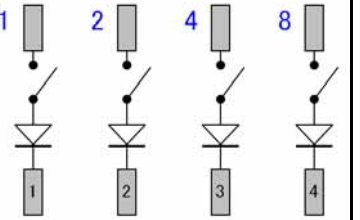
## 4bit入力端子

### 4bit入力切替機能

4bit入力端子により0~Fまでの16チャンネルを任意に  
選択でき、0を選択した時は押しボタンスイッチで選択し  
たチャンネルを表示します。

### スイッチの接続

4bit設定スイッチの接続は1 2 4 8  
右図のようにダイオードを  
通して接続し、各端子間は  
コモン接続しないで下さい。



### 4bitスイッチと表示チャンネル

ch	1	2	4	8
0	0	0	0	0
1	1	0	0	0
2	0	1	0	0
3	1	1	0	0
4	0	0	1	0
5	1	0	1	0
6	0	1	1	0
7	1	1	1	0
8	0	0	0	1
9	1	0	0	1
10(A)	0	1	0	1
11(B)	1	1	0	1
12(C)	0	0	1	1
13(D)	1	0	1	1
14(E)	0	1	1	1
15(F)	1	1	1	1

## 保証・アフターサービス

保証期間内に取扱説明書にそった正常の使用状態で故障した場合には、販売店または販売元が無料で修理いたします。必ず保証書を添えてご依頼ください。

次のような場合には、保証期間内でも有料修理になりますのでご注意ください。

- 1 保証書のご提示がない場合および保証書にお買上げ日、お客様名、販売店の記入のない場合、あるいは字句を書きかえられた場合
  - 2 誤ったご使用、不注意、不当な修理、改造、天災地変等による故障または損傷
  - 3 ご使用中に生じる外観上の変化
  - 4 電池の液漏れによる故障、損傷
- ご使用後は保証期間内外に関わらず、LEDの0.5%以内の欠損は保証対象外です。  
電池は保証の対象外です。

修理品の運賃、諸掛り費用はお客様にてご負担願います。

修理にあたり、部品・その他の付属品は一部代替品を使用させて頂くことがあります。また、修理が困難な場合には、同等品と交換させて頂くことがあります。

保証期間経過後も原則として有料修理が可能です。販売元にご相談ください。

ご不明な点は販売店にお問い合わせください。  
本機は付属品を含め、改良のため予告なく変更することがあります。

## 保証書

お買上げ後1年間の保証期間内に取扱説明書にそった正常の使用状態で故障した場合には、無料で修理いたします。本書をご提示の上、販売店または販売元に修理をご依頼ください。  
尚、本保証書によってお客様の法律上の権利を制限するものではありません。  
本書は日本国内においてのみ有効です。  
本書は再発行致しませんので大切に保管してください。

機種名	薄型LED表示ユニット
お買上げ日	年 月 日
保証期間	お買上げ日より1年間
お客様	お名前
	ご住所
	T E L
販売店	

株式会社 アイテックス

## 禁止

### -使用・保管場所について-

トラブルの原因になりますので、次のような場所では使用及び保管をしないでください。

- 直射日光の当たる場所やヒーターなどの熱源に近い場所
- ホコリや湿気の多い場所
- 振動や衝撃の加わる場所
- 温度0 以下、40 以上になる場所

## 警告

### -誤飲について-

付属部品、電池は幼児の手の届く場所に置かないでください。万一、飲み込んだ場合は、すぐに医師の治療を受けてください。

### -電池について-

充電、ショート、分解、変形、加熱、火に入れるなどしないでください。この電池はリチウム、有害溶媒など可燃性物質を内蔵しており、発火、発熱、破裂の原因となります。  
電池を廃棄する場合及び保存する場合には、テープなどで絶縁してください。他の金属や電池と混じると発火、破裂の原因となります。

## 注意

### -電池について-

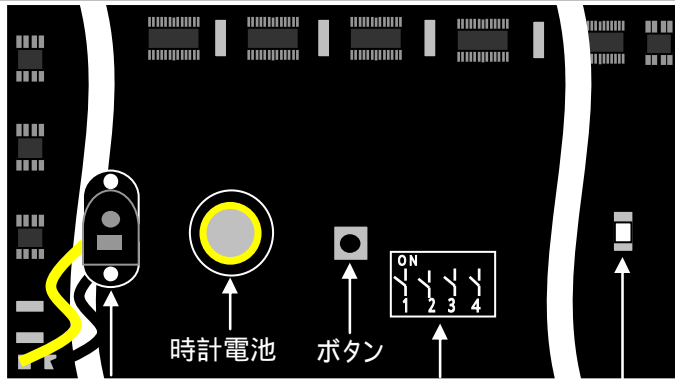
電池は使い方を誤ると液漏れによる周囲の汚損や破裂による火災・けがの原因となることがあります。次のことは必ずお守りください。

- + (プラス)、- (マイナス)の向きに注意して正しくセットしてください。
- 長期間使用しないときは、本体から電池を取り外し、直射日光・高温・高湿の場所を避けて保管してください。
- 使い切った電池は速やかに取り外してください。指定されている電池以外は使用しないでください。電池に直接ハンダ付けしないでください。

### -本機について-

分解または改造しないでください。本機が故障したり、ケガをする原因となることがあります。  
紙や布を本機の上にかぶせたり、置いたりしないでください。火災や故障の原因になります。  
水、薬品などが本機にかからないようにしてください。故障や感電の原因になります。  
お手入れに揮発性の液体(シンナー、ベンジンなど)や、ぬれた布などは使用しないで、乾いたやわらかい布をご使用ください。変質したり色が変わったりすることがあります。

## ご使用方法



ACアダプタ差込口 時計電池 ボタン 4bit入力端子 赤外線受光部

### 電源のON

ACアダプタ (AC100V DC5V 2A) を本体背面に繋がっているACアダプタ差込口とコンセントに差し込みます。

### 電源のOFF

ACアダプタをコンセントから抜いてください。

### メッセージの切替

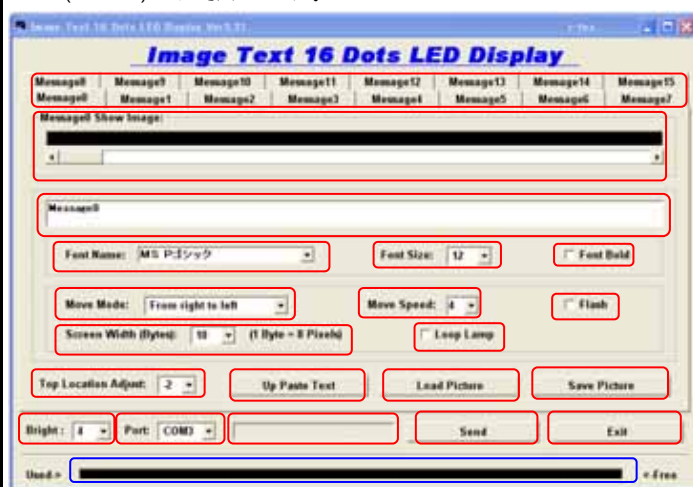
本体背面のボタンを押す毎に1から16のメッセージに切り替わり、16番目のメッセージの次は選択したメッセージが連続表示され、更にボタンを押すと1から順に切り替わります。  
4bit入力端子使用時は0チャンネル設定時のみボタン切替が有効となります。

### イメージソフト

任意の場所にコピーした16dot80LEDフォルダを開き、16dotLED-Imgフォルダ内のアイコンをダブルクリックします。



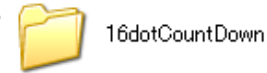
次のウィンドウが表示されます。イメージまたはメッセージを入力し、表示方法や接続したシリアルポート (COM) を選択します。



データを書込むチャンネルを指定します。LEDに表示されるイメージを表示します。表示したい文字をテキストで入力します。

## インストール・コピー for Windows XP

付属CDをパソコンにセットし、16dotCountDownフォルダをパソコンの任意の場所へコピーして貼り付けます。



PL-2303 for Windows XP フォルダ内のDriver Installerアイコンをダブルクリックします。



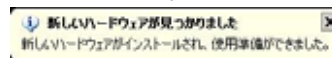
ウィザードウィンドが表示されるので「NEXT」をクリックします。



右のウィンドウが表示されます。「Finish」をクリックして閉じます。



付属のUSBケーブルをパソコンに接続すると、タスクバーに次のメッセージが表示されます。



USBケーブルはインストール後に接続してください。Windows Vista をお使いの場合は付属CD内の「Windows VistaのUSB-Serialドライバ インストール手順」を参照ください。

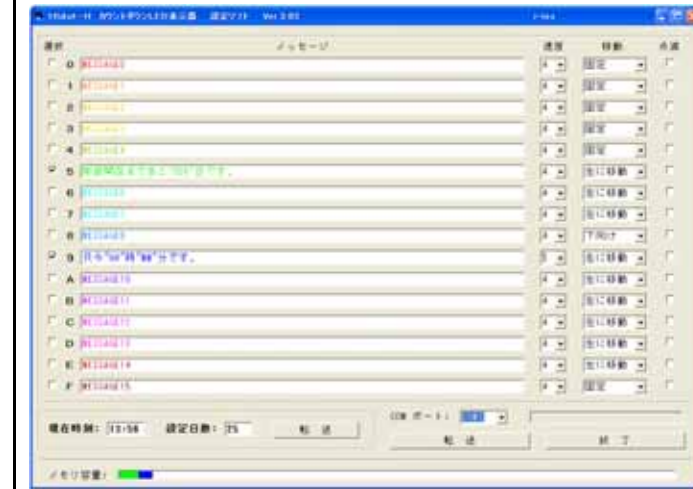
## ソフトウェアの使い方

### テキストソフト

任意の場所にコピーした16dotCountDownフォルダを開き、16dotLED-Hフォルダ内のアイコンをダブルクリックします。



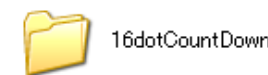
次のウィンドウが表示されます。メッセージを入力し、表示方法や接続したシリアルポート (COM) を選択します。



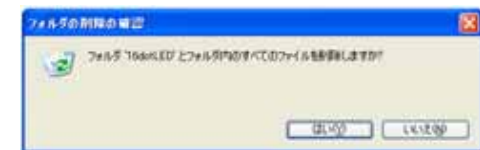
「メッセージ」の欄に表示させたいメッセージを入力します。スペースで空白も入力可能です。メモリ容量がMaxを超えるとエラーとなります。

## アンインストール・削除 for Windows XP

任意の場所にコピーしたフォルダを右クリックして削除します。



確認ウィンドウが表示されたら「はい」をクリックします。



スタートメニューからコントロールパネルを開きます。

「プログラムの追加と削除」をダブルクリックします。



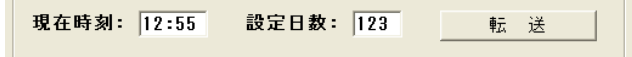
一覧よりインストールしたドライバを選択し、「変更と削除」をクリックします。



ウィザードウィンドが表示されるので「Uninstaller driver」を選択し、「NEXT」をクリックします。



時計、カウントダウン表示はそれぞれ任意の1チャンネルにのみ表示が可能です。時計表示の場合、半角文字で"HH" "MM"と入力します。例) 只今"HH"時"MM"分です  
カウントダウン表示の場合、半角文字で"DDD"と入力します。例) まで、あと"DDD"日です  
時刻はパソコンの時刻が採用され、設定日数を入力して転送ボタンで時刻、カウントダウン日数のみ転送されます。



転送するメッセージは「選択」をチェックしておきます。「速度」はスクロール表示の場合は1(遅い)から8(速い)に、停止の場合は1(短い)から8(長い)に設定します。「移動」で右 左、左 右、下 上、上 下のスクロール、停止(固定)、積み重ね、中心振り分けからメッセージの表示方法を選択します。「点滅」をチェックするとメッセージが点滅表示となります。「COMポート」は接続されたシリアルポートを選択します。ポート番号はUSBケーブルを接続し、マイコンプロパティ ハードウェア デバイスマネージャ ポートで確認することができます。

フォントを指定します。縦書きの場合は@マーク付きのフォントを指定します。フォントサイズを設定します。太文字の時にチェックを入れます。表示動作を指定します。移動速度を設定します。チェックを入れると点滅表示します。全角1文字2byteと考え表示器のサイズに設定します。チェックすると枠点滅します。上下の表示位置を調整します。クリックすると に書いた文章を に表示します。ビットマップで作ったデータを選択して適用します。現在採用されているデータを保存します。LEDの輝度を設定します。(4が最大輝度) USBポートを接続しているCOMポートを指定します。データ転送時の通信状態を表示するインジケータです。クリックするとデータを送信します。ソフトを閉じ作業を終了します。メモリーされている容量を示すレベルゲージです。

本体の電源をONにし、USBケーブルをパソコンに接続した状態で、赤外線ケーブルの投光部を本体背面の受光部にあてて「転送」をクリックすると現在の内容をCOMポートを通じて転送します。転送完了後、実際の表示内容をご確認下さい。

Windows Vista をお使いの場合は付属CD内の「アプリケーションを Windows Vista で使用する際の注意」を参照ください。

右のウィンドが表示されるので「No, ...」を選択し、「Finish」をクリックします。



一覧ウィンドウ、コントロールパネルを閉じて完了です。

Windows Vista をお使いの場合は付属CD内の「Windows VistaのUSB-Serialドライバ アンインストール手順」を参照ください。

## その他

このソフトウェアを当社の許可なく、無断で複製、再配布することを禁じます。本製品の一部、または全部を当社に無断で転載、複製、改変等を行うことは禁じられています。本書に記載されている他社製品名は各社の商標、または登録商標です。™、©、®等のマークは特に記載しておりません。